

**PLAYSTATION® 3**

# Langaton kuulokemikrofoni

Käyttöopas

SCEH-00075

SCEH-00087

Lue tuotteen mukana toimitetut asiakirjat ennen tuotteen käyttöä.

# Sisällys

## 1. Varoitukset

- 1.1 Kierrätysohjeet eurooppalaisille asiakkaille
- 1.2 Langattoman kuulokemikrofonin litium-ioni-akku

## 2. Ennen käyttöä

- 2.1 Huomautukset
- 2.2 Käsittely

## 3. Osien nimet

## 4. Kuulokemikrofonin lataaminen

- 4.1 Latausaika
- 4.2 Lataustelineen käyttö
- 4.3 Lataaminen ilman lataustelinettä

## 5. Kuulokemikrofonin yhdistäminen

- 5.1 Yhdistäminen PS3™-järjestelmään: automaattinen tila
- 5.2 Yhdistäminen PS3™-järjestelmään: Bluetooth®-hakutila
- 5.3 Yhdistäminen matkapuhelimeen

## 6. Kuulokemikrofonin virran kytkeminen ja katkaiseminen

- 6.1 Virran kytkeminen
- 6.2 Virran katkaiseminen

## 7. Kuulokemikrofonin liittäminen Bluetooth®-laitteisiin

## 8. Kuulokemikrofonin testaaminen ja määrittäminen

## 9. Kuulokemikrofonin kiinnittäminen

- 9.1 Sovittaminen
- 9.2 Korvapidikkeen kääntäminen

## 10. Kuulokemikrofonin toiminnot PS3™-järjestelmässä

- 10.1 Käyttäjän toiminnan ilmaisin
- 10.2 Ilmoitukset
- 10.3 Korkeatasoinen (HQ) -moodi
- 10.4 Pöytämikrofoni-tila

## 11. Kuulokemikrofonin käyttö matkapuhelimen kanssa

## 12. Kuulokemikrofonin toiminnot

- 12.1 Liitettynä PS3™-järjestelmään
- 12.2 Liitettynä matkapuhelimeen

## 13. Kuulokemikrofonin merkkivalot

- 13.1 Yleiset merkkivalot
- 13.2 Merkkivalot matkapuhelinkäytössä
- 13.3 Kuulokemikrofonin äänet

## 14. Vianmääritys

## 15. Tekniset tiedot

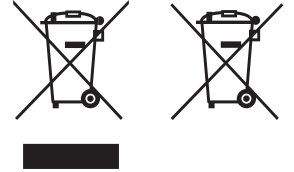
## 16. Rajoitettu takuu

# 1. Varoitukset

- Sähköisku-, räjähdys- ja tulipalovaaran ehkäisemiseksi käytä tuotteen lataamiseen ainoastaan tuotteen mukana tullutta lataustelinettä tai USB-kaapelia. Älä käytä lataustelinettä muiden tuotteiden kanssa tai mihinkään muuhun tarkoitukseen.
- Lataa kuulokemikrofoni annettujen ohjeiden mukaan.

## 1.1 Kierrätysohjeet eurooppalaisille asiakkaille

Jos tämä merkki ilmenee sähkötuotteissamme, akuissamme tai pakkauksissamme, se tarkoittaa sitä, että kyseistä sähkölaitetta tai akkua ei saa hävittää tavallisen talousjätteen mukana missään Euroopan maassa. Varmista tuotteen ja akun oikea käytöstäpoistotapa hävittämällä se paikallisten lakien tai sähkötuotteita/akkuja koskevien hävitysvaatimusten mukaisesti. Näin autat säästämään luonnon resursseja ja parantamaan sähkölaitteiden jätekäsittelyyn ja hävitykseen liittyvää luonnonsuojelun tasoa.



## 1.2 Langattoman kuulokemikrofonin litium-ioni-akku

Tuotteen litium-ioni-polymeeri-akku on kiinteä turvallisuuden, suorituskyvyn ja tietojen eheyden varmistamiseksi. Akun vaihtamiseen ei pitäisi olla tarvetta tuotteen käyttöä aikana. Akun saa poistaa vain pätevä huoltohenkilö. Hävitä tuote sähköromuna, jotta se käsitellään asianmukaisesti.

## 2. Ennen käyttöä

Tämä opas sisältää ohjeet langattoman kuulokemikrofonin asentamiseen ja käyttöön PS3™-järjestelmän ja muiden Bluetooth®-yhteensopivien matkapuhelimien ja laitteiden kanssa.

### 2.1 Huomautukset

Lue tämä käyttöopas huolellisesti ennen käyttöä ja säilytä se myöhempää tarvetta varten. Lue myös PLAYSTATION®3-järjestelmän käyttöohjeet.

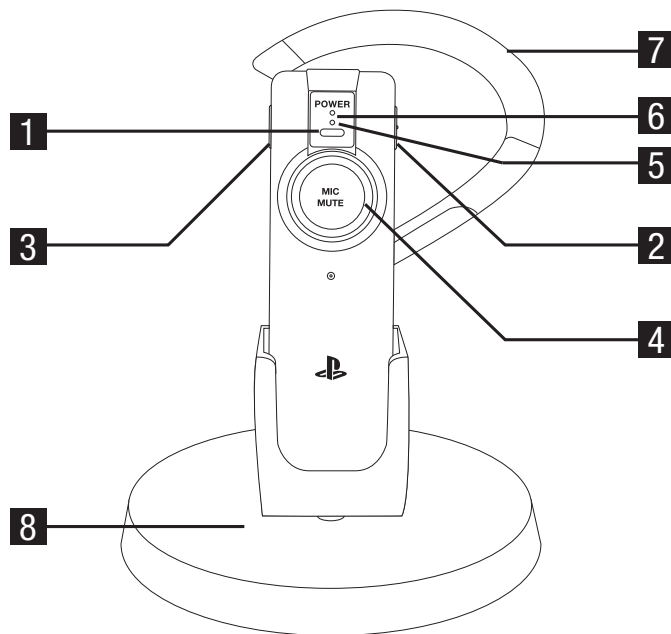
### 2.2 Käsittely

- Lopeta tuotteen käyttö välittömästi, jos se aiheuttaa epämukavuutta tai kipua.
- Älä altista tuotetta korkeille lämpötiloille, suurelle ilmankosteudelle tai suoralle auringonvalolle.
- Älä päästä tuotetta kosketuksiin nesteiden kanssa.
- Älä laita painavia esineitä tuotteen päälle.
- Älä heitä tai pudota tuotetta tai muutoin vahingoita sitä fyysisesti.
- Älä kosketa tuotteen liittimiä tai työnnä niihin vieraita esineitä.
- Älä yritä purkaa tai muokata tuotetta.
- Älä väännä mukana tulevaa USB-kaapelia tai vedä sitä voimakkaasti.
- Kun käytät tuotetta, säädä äänenvoimakkuus riittävän alhaiseksi, jotta et vahingoita korviasi ja kuulet, mitä ympärilläsi tapahtuu.
- Älä jätä kumi- tai vinyyliesineitä tuotteen päälle pitkäksi aikaa.
- Puhdista tuote pehmeällä, kuivalla liinalla. Älä käytä liuottimia tai muita kemikaaleja. Älä pyyhi kemiallisesti käsitellyillä puhdistusliinoilla.
- Sisältää pieniä osia. Ei sovellu alle 6-vuotiaille lapsille.
- Noudata autolla ajaessasi matkapuhelimen ja kuulokemikrofonin käyttöä koskevia lakeja. Jos käytät kuulokemikrofonia ajon aikana, keskity ajamaan varovasti.
- Noudata kylttejä ja ohjeita, joissa kehoitetaan katkaisemaan sähkölaitteen tai radiolaitteen virta tietyillä alueilla, esimerkiksi huoltoasemilla, sairaaloissa, räjäytystyömailla, mahdollisesti räjähdysalttiissa ympäristöissä tai lentokoneissa.

**HUOMAA:** tässä oppaassa olevat tiedot on tarkistettu ennen oppaan julkaisua. Tuotteeseen on kuitenkin saatettu tehdä pieniä muutoksia julkaisun jälkeen. Kaikki näyttöruutukuvat on otettu tuotteen englanninkielisestä versiosta.

### 3. Osien nimet

1. POWER-näppäin
2. Äänenvoimakkuusnäppäin (+)
3. Äänenvoimakkuusnäppäin (-)
4. Mikrofonin mykistyspainike
5. Mikrofonin mykistysmerkkivalo
6. POWER-merkkivalo
7. Korvapidike
8. Latausteline



### 4. Kuulokemikrofonin lataaminen

Kuulokemikrofoni toimii parhaiten, kun se on täyteen ladattu. Voit ladata kuulokemikrofonin käyttäen lataustelinettä tai USB-kaapelia.

#### **Varoitus**

Älä pidä kuulokemikrofonia päässäsi, kun se on liitetty lataustelineeseen tai USB-kaapeliin.

#### 4.1 Latausaika

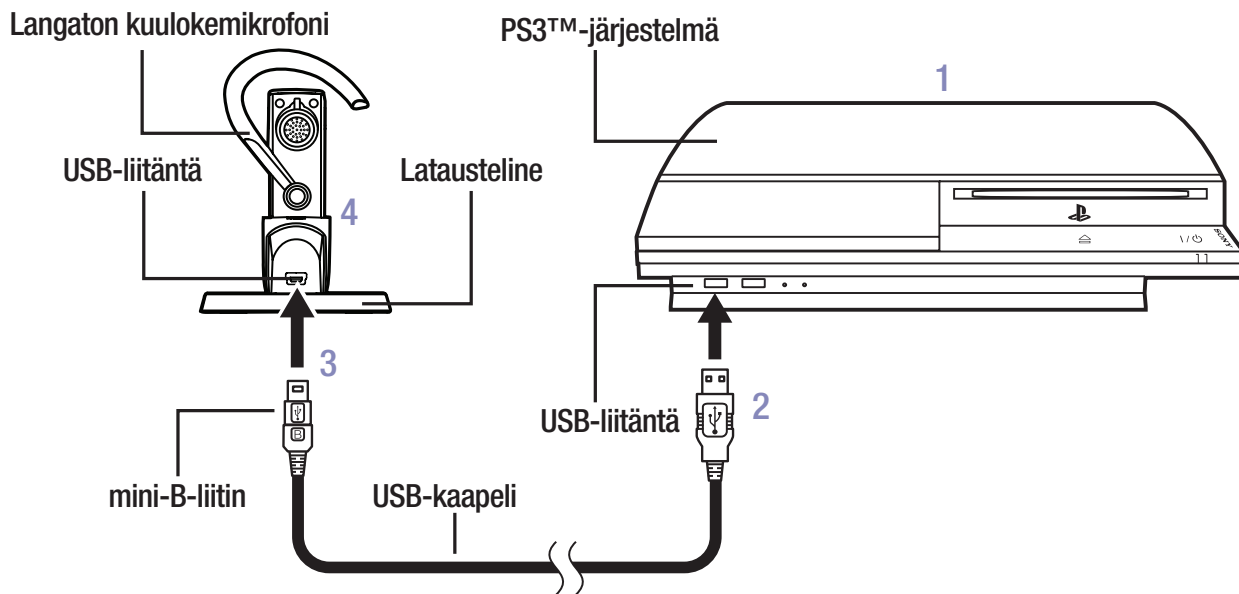
<b>3 tuntia</b>	Arvioitu täyteenlatausaika lataustelinettä tai USB-kaapelia käytettäessä
<b>1 tunti</b>	Vähimmäislataus ennen ensimmäistä käyttökertaa

#### Vihje

Kun haluat tarkistaa kuulokemikrofonin akun varaustilan, yhdistä kuulokemikrofoni käyttäen automaattista tilaa Bluetooth®-hakutilan sijaan. Lisätietoja [kuulokemikrofonin yhdistämisestä](#) ja [akun varaustilan tarkistamisesta](#) näytöltä/TV:stä on myöhemmin tässä oppaassa.

## 4.2 Lataustelineen käyttö

Voit liittää lataustelineen johonkin USB-laitteeseen kuulokemikrofonin käytön helpottamiseksi.

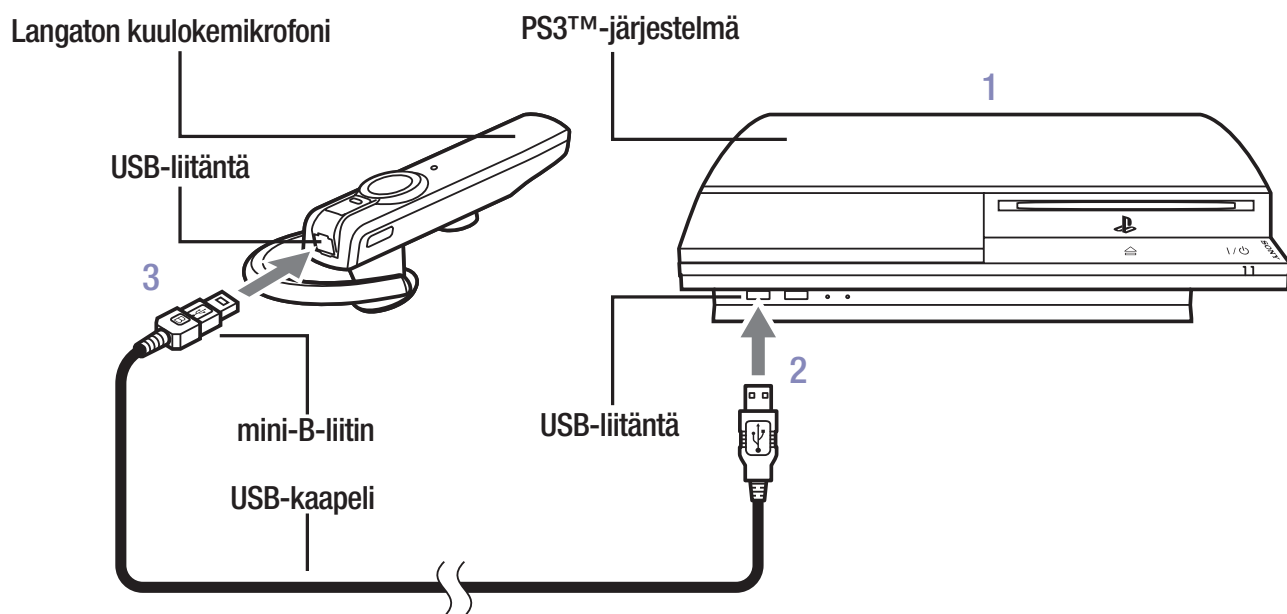


- 1 Varmista, että laitteen, johon aiot liittää lataustelineen, virta on kytketty.
- 2 Työnnä toimitukseen sisältyvän USB-kaapelin USB-liitin laitteen vapaaseen USB-liitäntään.
- 3 Työnnä USB-kaapelin mini-B-liitin lataustelineen USB-liitäntään.
- 4 Aseta kuulokemikrofoni lataustelineeseen.

Kun kuulokemikrofoni saa virtaa ensimmäisen kerran, mikrofonin mykistysmerkkivalo palaa punaisena kahden sekunnin ajan ja alkaa sitten vilkkua kolmen sekunnin jaksoissa, kunnes kuulokemikrofoni on latautunut täyteen.

## 4.3 Lataaminen ilman lataustelinettä

Voit ladata kuulokemikrofonin suoraan USB-laitteesta.



- 1 Varmista, että laitteen, johon aiot liittää kuulokemikrofonin, virta on kytketty.
- 2 Työnnä toimitukseen sisältyvän USB-kaapelin USB-liitin laitteen vapaaseen USB-liitäntään.
- 3 Työnnä USB-kaapelin mini-B-liitin kuulokemikrofonin USB-liitäntään.

Kun kuulokemikrofoni saa virtaa ensimmäisen kerran, mikrofonin mykistysmerkkivalo palaa punaisena kahden sekunnin ajan ja alkaa sitten vilkkua, kunnes kuulokemikrofoni on latautunut täyteen.

## 5. Kuulokemikrofonin yhdistäminen

Ennen kuin langatonta kuulokemikrofonia voi käyttää minkään laitteen, esimerkiksi PS3™-järjestelmän tai matkapuhelimen, kanssa, kuulokemikrofoni on yhdistettävä laitteeseen.

Kuulokemikrofonin yhdistämiseen on kaksi tapaa:

- Automaattinen tila (USB-kaapelin avulla) – Kuulokemikrofonissa on PS3™-järjestelmää varten monia lisätoimintoja, jotka saa käyttöön yhdistämällä (rekisteröimällä) kuulokemikrofonin PS3™-järjestelmään automaattista tilaa käyttäen. Automaattisen tilan avulla voit yhdistää kuulokemikrofonin mihin tahansa PS3™-järjestelmään, mutta vain viimeksi yhdistetty PS3™-järjestelmä tallentuu kuulokemikrofonin yhdistettyjen laitteiden luetteloon. Lisätietoja on kohdassa [7. Kuulokemikrofonin liittäminen Bluetooth®-laitteisiin](#).
- Bluetooth®-hakutila – Kuulokemikrofoni asennetaan tavallisena langattomana kuulokemikrofonina. Bluetooth®-hakutilan avulla voit yhdistää kuulokemikrofonin moniin muihin Bluetooth®-laitteisiin. Kahdeksan viimeksi yhdistettyä laitetta tallentuu kuulokemikrofonin yhdistettyjen laitteiden luetteloon. Lisätietoja on kohdassa [7. Kuulokemikrofonin liittäminen Bluetooth®-laitteisiin](#).

### Vihjeitä

Kuulokemikrofonin PS3™-järjestelmää koskevat lisätoiminnot ovat käytettävissä vain, kun yhdistät kuulokemikrofonin PS3™-järjestelmään käyttäen automaattista tilaa.

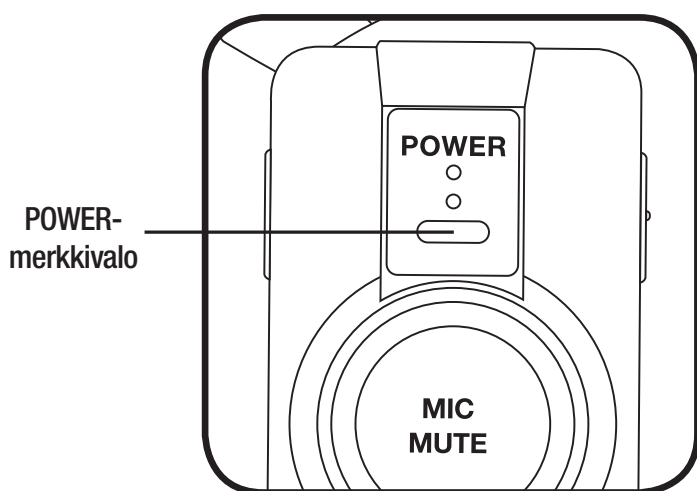
Jotta lisätoimintoja voi käyttää, PS3™-järjestelmän käyttöjärjestelmän version tulee olla vähintään 2.50.

## 5.1 Yhdistäminen PS3™-järjestelmään: automaattinen tila

Kuulokemikrofonin yhdistäminen automaattisen tilan avulla edellyttää USB-kaapelin käyttöä.

- 1 Tarkista, että PS3™-järjestelmän virta on kytkettyä.
- 2 Tarkista, että PS3™-järjestelmän käyttöjärjestelmän versio on vähintään 2.50. Jos käytössä on vanhempi versio, käyttöjärjestelmä on päivitettävä, ennen kuin voit käyttää yhdistämiseen automaattista tilaa.
- 3 Työnnä USB-kaapelin mini-B-liitin kuulokemikrofonin USB-liitäntään. Työnnä kaapelin toinen pää PS3™-järjestelmän USB-liitäntään.

Kuulokemikrofonin POWER-merkkivalo palaa vihreänä kaksi sekuntia merkiksi siitä, että kuulokemikrofonin ja PS3™-järjestelmän yhdistäminen on onnistunut.



### Vihje

Kun käytät yhdistämiseen automaattista tilaa, Korkeatasoinen (HQ) -moodi kytkeytyy päälle. Lisätietoja on tämän oppaan kohdassa 10. Kuulokemikrofonin toiminnot PS3™-järjestelmän kanssa.

## 5.2 Yhdistäminen PS3™-järjestelmään: Bluetooth®-hakutila

- 1 Tarkista, että PS3™-järjestelmän virta on kytkettyä.
- 2 Pidä kuulokemikrofonin POWER-näppäintä painettuna, kunnes POWER-merkkivalo ja mikrofonin mykistysmerkkivalo alkavat vilkkua vuorotellen vihreänä ja punaisena merkiksi siitä, että Bluetooth®-hakutila on käytössä.
- 3 Valitse PS3™-järjestelmän kotivalikosta [Asetukset], [Lisälaitteasetukset] ja sitten [Hallinnoi Bluetooth®-laitteita].
- 4 Yhdistä (rekisteröi) kuulokemikrofoni PS3™-järjestelmään valitsemalla [Kyllä].
- 5 Valitse [Aloita laitehaku].

PS3™-järjestelmä alkaa hakea kuulokemikrofonia. Näkyviin tulee luettelo järjestelmän lähettyvillä olevista Bluetooth®-laitteista.

- 6 Valitse [Langaton kuulokemikrofoni]. Anna tunnistekoodia pyydettyäessä "0000".

Kuulokemikrofoni on nyt yhdistetty PS3™-järjestelmään.

## 5.3 Yhdistäminen matkapuhelimeen

Voit käyttää kuulokemikrofonia minkä tahansa Bluetooth®-ominaisuudella varustetun matkapuhelimen kanssa. Lisätoiminnot, kuten kolmisuuntaiset puhelut, eivät ole käytettävissä kuulokemikrofonia käytettäessä.

### Vihje

Jos yhdistät kuulokemikrofonin PS3™-järjestelmään automaattisen tilan avulla ja yhdistät kuulokemikrofonin myös matkapuhelimeen, kuulokemikrofoni antaa etusijan PS3™-järjestelmälle, jos molemmat laitteet ovat kuulokemikrofonin toiminta-alueella. Kuulokemikrofoni muodostaa yhteyden PS3™-järjestelmään matkapuhelimen sijaan.

- 1 Tarkista, että matkapuhelimen virta on kytkettynä.
- 2 Pidä kuulokemikrofonin POWER-näppäintä painettuna, kunnes POWER-merkkivalo ja mikrofonin mykistysmerkkivalo alkavat vilkkua vuorotellen vihreänä ja punaisena merkiksi siitä, että Bluetooth®-hakutila on käytössä.
- 3 Ota matkapuhelimen Bluetooth®-toiminto käyttöön, jotta puhelin voi hakea kuulokemikrofonia. Tietoja puhelimen Bluetooth®-toiminnon käyttöönotosta on puhelimen käyttöohjeessa.
- 4 Valitse laiteluettelosta [Langaton kuulokemikrofoni]. Anna tunnistekoodia pyydettyä "0000".

Kuulokemikrofoni on nyt yhdistetty matkapuhelimeen.

## 6. Kuulokemikrofonin virran kytkeminen ja katkaiseminen

### 6.1 Virran kytkeminen

Pidä POWER-näppäintä painettuna noin kolmen sekunnin ajan, kunnes kuuluu melodia ja vihreä POWER-merkkivalo syttyy kahden sekunnin ajaksi. Kuulokemikrofonin virta on nyt kytketty.

Lisätietoja siitä, miten kuulokemikrofoni muodostaa yhteyden laitteisiin, on tämän oppaan kohdassa

[7. Kuulokemikrofonin liittäminen Bluetooth®-laitteisiin.](#)

### 6.2 Virran katkaiseminen

Pidä POWER-näppäintä painettuna vähintään viiden sekunnin ajan, kunnes kuuluu melodia ja POWER-merkkivalo alkaa vilkkua vihreänä. Kuulokemikrofonin virta katkaistaan. Kun merkkivalo ei enää pala, virta on katkaistu.

## 7. Kuulokemikrofonin liittäminen Bluetooth®-laitteisiin

Kun kytket virran langattomaan kuulokemikrofoniin, se yrittää automaattisesti muodostaa yhteyden toiminta-alueella oleviin yhdistettyihin laitteisiin. Jos kuulokemikrofoni on yhdistetty useisiin laitteisiin, se määrittää seuraavan etusijajärjestyksen perusteella, mihin laitteeseen se muodostaa yhteyden:

- 1 PS3™-järjestelmä, joka on yhdistetty käyttäen automaattista tilaa. Jos kuulokemikrofoni löytää PS3™-järjestelmän viiden sekunnin kuluessa, se lopettaa muiden laitteiden haun ja muodostaa yhteyden PS3™-järjestelmään. Lisätietoja PS3™-järjestelmän yhdistämisestä automaattisen tilan avulla on aiempaan tässä oppaassa.
- 2 Bluetooth®-hakutila avulla yhdistetty laite (PS3™-järjestelmä tai muu Bluetooth®-yhteensopiva laite), johon kuulokemikrofoni on viimeksi muodostanut yhteyden. Jos kuulokemikrofoni löytää laitteen viiden sekunnin kuluessa, se lopettaa muiden laitteiden haun ja muodostaa yhteyden laitteeseen. Jos laitetta ei löydy, kuulokemikrofoni siirtyy etsintätilaan.
- 3 Jos haluat muodostaa yhteyden laitteeseen, johon kuulokemikrofoni oli viimeksi yhteydessä, paina POWER-näppäintä nopeasti. Jos laite löytyy viiden sekunnin kuluessa, kuulokemikrofoni lopettaa laitteiden etsinnän ja muodostaa yhteyden. Jos tällaista laitetta ei löydy, kuulokemikrofoni siirtyy etsintätilaan. Voit painaa POWER-näppäintä lyhyesti viiden sekunnin välein, kunnes kuulokemikrofoni muodostaa yhteyden johonkin kahdeksasta viimeksi käytetystä laitteesta.

Jos kuulokemikrofoni viiden minuutin kuluessa virran kytkemisestä ei löydä yhtään laitetta, johon se voisi muodostaa yhteyden, sen virta katkeaa automaattisesti.

## 8. Kuulokemikrofonin testaaminen ja määrittäminen

Kun olet liittänyt kuulokemikrofonin PS3™-järjestelmään, voit varmistaa, että PS3™-järjestelmä vastaanottaa ääntä kuulokemikrofonista ja että kuulokemikrofoni toistaa äänen oikein.

Kuulokemikrofonin testaaminen ja määrittäminen:

Valitse PS3™-järjestelmän kotivalikosta [Asetukset], [Lisälaiteasetukset] ja sitten [Audiolaitteiden hallinta].

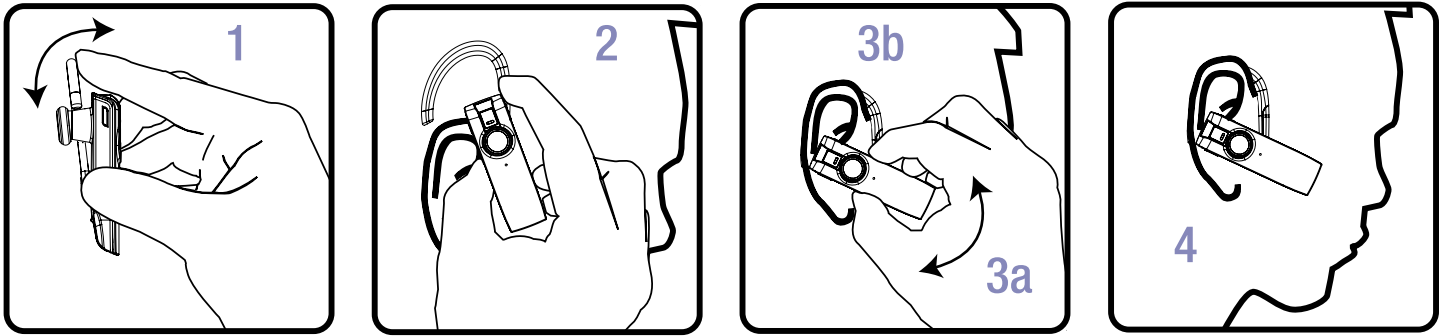
Kun olet yhdistänyt PS3™-järjestelmään Bluetooth®-laitteen, Bluetooth®-laitteesta tulee sekä sisään- että ulostulevan äänen oletuslaite. Jos kuulokemikrofoni toimii oikein, kuulet oman äänesi kuulokemikrofonista. Äänitulon palkki ilmaisee äänesi voimakkuutta.

## 9. Kuulokemikrofonin kiinnittäminen

### ! Varoitus

Älä pidä kuulokemikrofonia päässäsi, kun se on liitetty lataustelineeseen tai USB-kaapeliin.

### 9.1 Sovittaminen



- 1 Työnnä korvapidike varovasti auki.
- 2 Pidä korvapidike auki ja liu'uta se korvan taakse.

#### Vihje

Langaton kuulokemikrofoni toimitetaan säädettynä oikeaa korvaa varten. Jos haluat käyttää sitä vasemmassa korvassa, muuta korvapidikkeen asento kohdassa [9.2 Korvapidikkeen kääntäminen](#) kuvatulla tavalla.

- 3 Säädä kuulokemikrofoni (3a) sopivaksi. Voit muotoilla korvapidikkeen (3b) siten, että se tuntuu mukavalta.

#### Vihje

Mukana tulee vaihtokuulokerengas. Käytä sitä kuulokerengasta, joka tuntuu mukavammalta.

- 4 Käännä mikrofoni suupieltäsi kohti, jotta ääni kuuluu selvästi.

### 9.2 Korvapidikkeen kääntäminen

- 1 Vedä korvapidikkeen alaosa varovasti irti tapista.
- 2 Käännä pidike ympäri siten, että se on päinvastaisessa asennossa.
- 3 Kiinnitä pidikkeen alaosa tappiin.

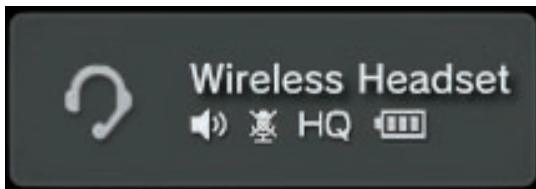
## 10. Kuulokemikrofonin toiminnot PS3™-järjestelmän kanssa

Kun yhdistät langattoman kuulokemikrofonin PS3™-järjestelmään automaattisen tilan avulla, saat käyttöösi seuraavat lisätoiminnot:

- Käyttäjän toiminnan ilmaisin näytöllä/TV:ssä
- Kuulokemikrofonin tilailmoitus näytöllä/TV:ssä
- Korkeatasoinen (HQ) -moodi
- Pöytämikrofoni-tila
- Varoitus akun alhaisesta varaustilasta

### 10.1 Käyttäjän toiminnan ilmaisin

Aina kun liität tai yhdistät kuulokemikrofonin tai painat jotakin sen painikkeista tai näppäimistä, näytölle/televisioon ilmestyy kahdeksi sekunniksi Käyttäjän toiminnan ilmaisin (KTI), jossa on sekä kuvia että tekstiä. KTI voi näyttää esimerkiksi seuraavanlaiselta:



#### Kaiuttimen äänenvoimakkuus

Äärimmäisenä vasemmalla oleva kuvake ilmaisee kaiuttimen äänenvoimakkuutta 0 - 3 aallolla. Rasti kaiutinikonin päällä ilmaisee pienintä voimakkuutta (mykistys), kolme aaltoa suurinta voimakkuutta.

#### Mikrofonin tila

Mikrofoni-ikoni ilmaisee, onko mikrofoni mykistetty (rasti mikrofoni-ikonin päällä) vai onko mykistys poissa käytöstä (ei rastia).

#### Korkeatasoinen (HQ) -moodi

Kun Korkeatasoinen (HQ) -moodi on käytössä, KTI:ssa näkyy HQ. Kun Korkeatasoinen (HQ) -moodi ei ole käytössä, KTI:ssa ei näy HQ-ilmaisinta.

## Akun varaustila

Äärimmäisenä oikealla näkyvä kuvake ilmaisee, kuinka paljon varausta akussa on jäljellä.

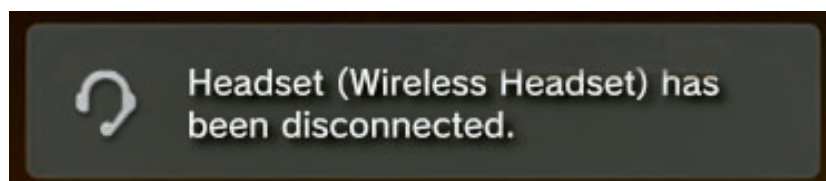
Vilkkuu:	Lataus kesken
3 kennoa:	70%-100%
2 kennoa:	30%-69%
1 kenno:	10%-29%
Ei yhtään kennoa:	alle 10%

### Vihje

Akun varaustilan ilmaisun on käytettävissä vain, jos olet yhdistänyt kuulokemikrofonin PS3™-järjestelmään automaattisen tilan avulla. Jos olet käyttänyt yhdistämiseen Bluetooth®-hakutilaa, kuulokemikrofonin punainen mikrofonin mykistysmerkkivalo vilkkuu 10 sekunnin välein, kun akun varaus on vähissä.

## 10.2 Ilmoitukset

Joissakin tilanteissa, esimerkiksi kuulokemikrofonin yhteyden katketessa, akun varauksen ollessa vähissä tai yhteysvirheiden tapahtuessa, näytölle/televisioon tulee tekstimuotoisia ilmoituksia. Nämä ilmoitukset on tarkoitettu vain tiedoksi eivätkä ne edellytä mitään toimia. Ilmoitukset häviävät itsestään viiden sekunnin kuluttua. Ilmoitus voi näyttää esimerkiksi seuraavanlaiselta:




## 10.3 Korkeatasoinen (HQ) -moodi

Kuulokemikrofonin Korkeatasoinen (HQ) -moodi mahdollistaa laajakaistaisen, langattoman äänikommunikaation PS3™-järjestelmän kanssa. Kuulokemikrofonin kaksoismikrofonin ansiosta moodi mahdollistaa PS3™-järjestelmään pohjautuvan ainutlaatuisen taustamelun vaimennuksen käytön sekä parantaa radiotaajuushäiriöiden sietoa, kun moodi käytössä.

Korkeatasoinen (HQ) -moodi on oletusarvoisesti käytössä, kun yhdistät kuulokemikrofonin PS3™-järjestelmään ensimmäisen kerran.

Korkeatasoinen (HQ) -moodi ja kohinanestotoiminnot ovat käytettävissä vain PS3™-järjestelmän kanssa, eivät muiden Bluetooth®-laitteiden tai matkapuhelimien kanssa.

### Korkeatasoisen (HQ) -moodin ottaminen käyttöön ja pois käytöstä

- 1 Valitse PS3™-järjestelmän kotivalikosta [Asetukset], [Lisälaitteasetukset] ja sitten [Hallinnoi Bluetooth®-laitteita].
- 2 Valitse kuulokemikrofoni rekisteröityjen laitteiden luettelosta, paina -näppäintä ja valitse asetusvalikosta [Info].
- 3 Avaa Korkeatasoinen (HQ) -moodi.
- 4 Valitse Päällä tai Pois päältä.

## 10.4 Pöytämikrofoni-tila

Jos kuulokemikrofonin akun varaus on vähissä, voit käyttää kuulokemikrofonia pöytämikrofonina latauksen aikana.

### Pöytämikrofoni-tilaan siirtyminen

- 1 Tarkista, että PS3™-järjestelmän virta on kytkettynä.
- 2 Työnnä tuotteen mukana tulleen USB-kaapelin USB-liitin PS3™-järjestelmän USB-liitäntään.

#### Vihje

Voit käyttää minkä tahansa USB-laitteen virtaa saavaa USB-liitäntää missä tahansa tietokoneessa, kunhan se on PS3™-järjestelmän Bluetooth®-toiminta-alueella.

- 3 Työnnä USB-kaapelin mini-B-liitin lataustelineen liitäntään.
- 4 Aseta kuulokemikrofoni lataustelineeseen. Kuulokemikrofonin virta katkeaa ja lataus alkaa.
- 5 Jos haluat liittää kuulokemikrofonin PS3™-järjestelmään ja käyttää sitä pöytämikrofonina, kytke kuulokemikrofonin virta painamalla sen POWER-näppäintä kolmen sekunnin ajan.

## 11. Kuulokemikrofonin käyttö matkapuhelimen kanssa

Kun käytät langatonta kuulokemikrofonia matkapuhelimen kanssa, se toimii samoin kuin tavallinen Bluetooth®-kuulokemikrofoni. Voit vastata puheluihin, perua ja lopettaa niitä, siirtää puhelun kuulokemikrofonista puhelimeen ja valita uudelleen viimeksi valitsemasi numeron. Lisätietoja on tämän oppaan kohdissa [12. Kuulokemikrofonin toiminnot](#) ja [13. Kuulokemikrofonin merkkivalot](#).

## 12. Kuulokemikrofonin toiminnot

### 12.1 Liitettynä PS3™-järjestelmään

Kuulokemikrofonin virran kytkeminen	Pidä POWER-näppäintä painettuna kolmen sekunnin ajan
Kuulokemikrofonin virran katkaiseminen	Pidä POWER-näppäintä painettuna vähintään viiden sekunnin ajan
Mikrofonin mykistäminen (puhetilassa)	Paina mikrofonin mykistyspainiketta
Mikrofonin mykistyneen peruminen	Paina mikrofonin mykistyspainiketta
Äänenvoimakkuuden säätäminen	Paina äänenvoimakkuusnäppäintä (+) tai (-). Yksi painallus säätää äänenvoimakkuutta yhden tason verran Pitkä painallus säätää äänenvoimakkuutta kaksi tasoa Erittäin pitkä painallus säätää äänenvoimakkuuden mahdollisimman suureksi (äänenvoimakkuusnäppäin (+)) tai pieneksi (äänenvoimakkuusnäppäin (-))

### 12.2 Liitettynä matkapuhelimeen

Kuulokemikrofonin virran kytkeminen	Pidä POWER-näppäintä painettuna kolmen sekunnin ajan
Kuulokemikrofonin virran katkaiseminen	Pidä POWER-näppäintä painettuna vähintään viiden sekunnin ajan
Mikrofonin mykistäminen (puhelun aikana)	Paina mikrofonin mykistyspainiketta
Mikrofonin mykistyneen peruminen	Paina mikrofonin mykistyspainiketta
Äänenvoimakkuuden säätäminen	Paina äänenvoimakkuusnäppäintä (+) tai (-). Yksi painallus säätää äänenvoimakkuutta yhden tason verran Pitkä painallus säätää äänenvoimakkuutta kaksi tasoa Erittäin pitkä painallus säätää äänenvoimakkuuden mahdollisimman suureksi (äänenvoimakkuusnäppäin (+)) tai pieneksi (äänenvoimakkuusnäppäin (-))
Puheluun vastaaminen	Paina POWER-näppäintä nopeasti

Puhelun hylkääminen	Pidä POWER-näppäintä painettuna kahden sekunnin ajan
Puhelun lopettaminen tai lähtevän puhelun peruminen	Paina POWER-näppäintä lyhyesti
Puhelun siirtäminen kuulokemikrofonista puhelimeen	Pidä POWER-näppäintä painettuna kahden sekunnin ajan
Puhelun siirtäminen puhelimesta kuulokemikrofoniin	Pidä POWER-näppäintä painettuna kahden sekunnin ajan
Edellisen numeron uudelleenvalinta	Pidä POWER-näppäintä painettuna kahden sekunnin ajan

## 13. Kuulokemikrofonin merkkivalot

POWER-merkkivalo (vihreä) ja mikrofonin merkkivalo (punainen) ilmaisevat kuulokemikrofonin tilaa.

### 13.1 Yleiset merkkivalot

Vihreä (palaa kaksi sekuntia)	Virta kytkettiin tai yhdistäminen Bluetooth®-hakutilassa tai automaattisessa tilassa onnistui.
Vihreä (vilkkuu kolmen sekunnin välein)	Yhteys muodostettu tai haku käynnissä
Vihreä (kaksi vilkahdusta)	Yhteyden muodostus onnistunut
Vihreä (kaksi vilkahdusta kolmen sekunnin välein)	Puhelu tai äänichat kesken
Vihreä (kuusi vilkahdusta)	Virta katkaistu
Vihreä ja punainen (vilkkuvat vuorotellen)	Yhdistetään: Bluetooth®-hakutila
Punainen (palaa kaksi sekuntia)	Yhdistämisvirhe
Punainen (palaa jatkuvasti)	Lataus valmis
Punainen (vilkkuu kolmen sekunnin välein)	Lataus kesken
Punainen (vilkkuu kymmenen sekunnin välein)	Akun varaus vähissä tai mikrofoni mykistetty

### 13.2 Merkkivalot matkapuhelinkäytössä

Vihreä (vilkkuu kolmen sekunnin välein)	Yhteys muodostettu (ei puhelua tai äänichatia)
Vihreä (kolme vilkahdusta kolmen sekunnin välein)	Saapuva puhelu

## 13.3 Kuulokemikrofonin äänet

Melodia	Virta kytketty tai katkaistu
Yksi piippaus	Jokin seuraavista: <ul style="list-style-type: none"><li>• Mikrofonin mykistys peruttu</li><li>• Äänenvoimakkuuden säätö</li><li>• Puheluun vastattu</li><li>• Painiketta tai näppäintä painettu pitkään jossakin seuraavista toiminnoista:<ul style="list-style-type: none"><li>– Äänenvoimakkuuden säätö</li><li>– Edellisen numeron uudelleevalinta</li><li>– Puhelun siirtäminen kuulokemikrofonista puhelimeen</li><li>– Puhelun hylkääminen</li></ul></li></ul>
Yksi piippaus kolmen sekunnin välein	Saapuva puhelu
Kaksi piippausta	Yhteyden muodostus onnistunut tai puhelu hylätty
Kaksi piippausta kymmenen sekunnin välein	Mikrofoni mykistetty
Kolme piippausta kymmenen sekunnin välein	Akun varaus vähissä
Yksi pitkä piippaus	Jokin seuraavista: <ul style="list-style-type: none"><li>• Siirytään yhdistämiseen</li><li>• Yhdistäminen onnistunut</li><li>• Suurin äänenvoimakkuus</li><li>• Pienin äänenvoimakkuus</li><li>• Äänen siirto</li><li>• Puhelun peruminen/lopettaminen</li></ul>

## 14. Vianmääritys

Kuulokemikrofoni ei reagoi.	Yhdistä (rekisteröi) kuulokemikrofoni uudelleen PS3™-järjestelmään <b>automaattisen tilan avulla</b> . <b>Vihje</b> Poista kuulokemikrofoni rekisteröityjen laitteiden luettelosta ja toista sitten yhdistämisprosessi.
Kuulokemikrofoni on jumiutunut yhdistämiseen (POWER-merkkivalo ja mikrofonin mykistysmerkkivalo vilkkuvat vuorotellen vihreänä ja punaisena), eikä sen virtaa voi katkaista.	Yhdistä (rekisteröi) kuulokemikrofoni uudelleen PS3™-järjestelmään <b>automaattisen tilan avulla</b> . <b>Vihje</b> Poista kuulokemikrofoni rekisteröityjen laitteiden luettelosta ja toista sitten yhdistämisprosessi.
Kuulokemikrofonin lisätoiminnot PS3™-järjestelmässä eivät toimi.	Varmista, että olet yhdistänyt kuulokemikrofonin automaattisessa tilassa etkä Bluetooth®-hakutilassa. Tarkista, että PS3™-järjestelmän käyttöjärjestelmän versio on vähintään 2.50. <a href="#">Katso 5.1 Yhdistäminen PS3™-järjestelmään: automaattinen tila.</a>
Äänenlaatu on huono.	Varmista, että kuulokemikrofoni on asetettu korvaan oikein siten, että mikrofoni osoittaa suupieltä kohden. <a href="#">Katso 9.1 Sovittaminen.</a>
Ääni tulee viiveellä Korkeatasoisessa (HQ) -moodissa	Joissakin peleissä Korkeatasoisen (HQ) -moodin äänessä voi ilmetä viivettä. Koeta poistaa Korkeatasoinen (HQ) -moodi käytöstä.
Kuulokemikrofoni ei toimi puhelimeni kanssa.	Varmista, että puhelin on Bluetooth®-yhteensopiva. Varmista, että kuulokemikrofoni on ladattu täyteen. Varmista, että kuulokemikrofoni on yhdistetty puhelimeen, jota yrität käyttää. <a href="#">Katso 5.3 Yhdistäminen matkapuhelimeen.</a>
Puhelimeni ei löydä kuulokemikrofonia.	Varmista, että puhelin on Bluetooth®-yhteensopiva. Katkaise puhelimen ja kuulokemikrofonin virta ja kytke se sitten uudelleen. Toista yhdistämisprosessi.
Yritän yhdistää kuulokemikrofonia matkapuhelimeen enkä voi antaa PIN-koodia.	Katkaise puhelimen ja kuulokemikrofonin virta ja kytke se sitten uudelleen. Toista yhdistämisprosessi. ANNA PIN-koodiksi tai tunnistekoodiksi 0000.

En kuule soittajan ääntä / valintääntä puhelimessa.	Kuulokemikrofonin virtaa ei ole kytketty. Pidä POWER-näppäintä painettuna noin kolmen sekunnin ajan, kunnes kuuluu melodia ja vihreä POWER-merkkivalo kahdeksi sekunniksi. Kuulokemikrofonin virta on kytketty. Kuulokemikrofoni ei ole toiminta-alueella. Siirrä kuulokemikrofoni lähemmäksi puhelinta. Kuunteluääni on liian hiljainen. Lisää äänenvoimakkuutta painamalla äänenvoimakkuusnäppäintä (+). Varmista, että kuulokemikrofoni on oikein sovitettu. Katso <a href="#">9. Kuulokemikrofonin kiinnittäminen</a> .
Soittajat eivät kuule minua puhelimessa.	Kuulokemikrofoni ei ole toiminta-alueella. Siirrä kuulokeosa lähemmäksi puhelinta.
Kuulokerengas ei sovi korvaani.	Kokeile toista kuulokerengasta, joka tulee langattoman kuulokemikrofonin mukana. Katso <a href="#">9. Kuulokemikrofonin kiinnittäminen</a> .
Kuulokemikrofoni putoaa korvasta.	Varmista, että kuulokemikrofoni on asetettu korvaan oikein siten, että mikrofoni Mikrofoni osoittaa suupieltä kohden. Katso <a href="#">9.1 Sovittaminen</a> .

## 15. Tekniset tiedot

Puheaika	enintään 8 tuntia
Valmiusaika	Noin 12,5 vuorokautta (300 tuntia)
Latausaika	3 tuntia
Toiminta-alue	Enintään 10 metriä (33 jalkaa)
Kuulokemikrofonin paino	58 g (2,0 oz)
Akun tyyppi	Litium-ioni-polymeeri-akku
Jännite	DC 3,7 V
Kapasiteetti	190 mAh
Varastointi-/käyttölämpötila	5 °C - 35 °C (41 °F - 95 °F)
Bluetooth®-versio	Bluetooth® 2.1 + EDR (Enhanced Data Rate)
Bluetooth®-profiilit	Kuulokemikrofoniprofiili (HSP) puhumista varten Hands-free-profiili (HFP) puhumista ja kuulokemikrofonin käyttöä varten

Mallia ja teknisiä tietoja voidaan muuttaa ilman erillistä ilmoitusta.

## 16. Rajoitettu takuu

Jos PLAYSTATION®3-järjestelmässäsi on 1 vuoden takuu, se koskee myös tätä tuotetta. Lisätietoja saat PLAYSTATION®3-järjestelmän Turvallisuus- ja tukitiedot -oppaasta, joka on saatavana osoitteessa [eu.playstation.com/ps3](http://eu.playstation.com/ps3), tai soittamalla PLAYSTATION®3-asiakaspalveluun, jonka numero on kaikissa PLAYSTATION®3-ohjelmistojen käyttöohjeissa.

“PS”, “PlayStation”, “PLAYSTATION” ja “PS3” ovat Sony Computer Entertainment Inc:n tavaramerkkejä tai rekisteröityjä tavaramerkkejä. “SONY” on Sony Corporationin rekisteröity tavaramerkki. Kaikki oikeudet pidätetään.

Bluetooth-merkki ja -logot ovat Bluetooth SIG, Inc:n omaisuutta, ja Sony Computer Entertainment Inc. käyttää niitä luvanvaraisesti.

